

Szprotawa, dawny klasztor Magdalenek,
widok od południa – stan po pracach



Odkrywanie oraz ratowanie nieznanego dziedzictwa Badania i konserwacja dawnego klasztoru Magdalenek w Szprotawie



Keim
Farby Mineralne Sp. z o.o.
ul. Fabryczna 20C
53-609 Wrocław
tel.: 71 750 00 51
www.keim.pl

Historyczne centrum Szprotawy położone jest na cyplu oblany wodami rzek Bobru i jego dopływu Szproty (Szprotawy). W jego środku zlokalizowano kwadratowy rynek z ratuszem, a na południe od niego – plac Kościelny (dawny cmentarz) z kościołem parafialnym. Południową pierzeję placu zamyka dawny klasztor sióstr Magdalenek. Obecny budynek jest jedynym zachowanym obiektem z założenia, pierwotnie składającego się z trzech skrzydeł, które zniszczono w trakcie działań wojennych wiosną 1945 roku.

Trójkondygnacyjna bryła dawnego klasztoru zwrócona jest frontem ku północy. Wzniesiono ją na planie wydłużonego prostokąta. Wnętrza założono w układzie mieszanym trójpasmowym – jedno i dwutraktowym, z barokową klatką schodową. Pomieszczenia piwnicy i parteru oraz korytarze w dwóch najniższych kondygnacjach nakrywają sklepienia krzyżowe lub kolebkowe. Natomiast salę w przyziemiu, po wschodniej stronie klatki schodowej, ma sklepienie krzyżowe, czteropolowe z centralnym filarem.

Dotychczasowa literatura prezentująca klasztor w niewielkim stopniu wyjaśniała jego historię oraz przekształcenia. Najstarsza wzmianka o konwencie Magdalenek w Szprotawie pochodzi z dokumentu wystawionego przez biskupa wrocławskiego Henryka z Wierzbna w 1314 roku. Jednakże zakres późniejszych

przemian w budynku klasztorowym pozostał nieznanymi. Rozpoczęcie prac konserwatorskich oraz rewaloryzacyjnych dały możliwość przeprowadzenia szczegółowych badań architektonicznych. Wyniki tych prac umożliwiły prześledzenie historii przekształceń budowli, a także stanowiły niezwykle cenne źródło w procesie jego rewaloryzacji.

Najstarszy budynek klasztoru, mający taki sam obrys jak obecny, powstał zapewne około 1314 roku z fundacji księżnej Mechtyldy, oraz jej syna księcia Henryka IV Wiernego. Wzniesiono wtedy dwukondygnacyjny budynek na planie prostokąta, nakryty dachem dwuspadowym z trójkątnymi szczytami. Jego fasadę północną ozdobiły na piętrze 24 ostrołuczne blendy (wnęki) rozmieszczone regularnie po trzy w ośmiu grupach. Od południa elewacja ozdobiona została prostokątnymi



Widok od północnego zachodu – stan przed pracami

wnękami. Szczyt zachodni dekorowało pięć ostrołucznych wysokich blend. We wnętrzu, w jego zachodniej partii, ukształtowano dużą salę, a pozostałe podziały wykonano zapewne ścianami drewnianymi. Prawdopodobnie w 2. poł. XIV wieku budynek powiększono w kierunku wschodnim oraz dobudowano skrzydła od południa. Klasztor połączono arkadowym gankiem z kościołem. We wnętrzu wydzielono dwie duże sale na parterze i na piętrze. Przypuszczalnie na przełomie XVI i XVII wieku oba wnętrza nakryto sklepieniami opartymi na centralny filarze, oraz wprowadzono pod nimi piwnicę. Najpoważniejsza barokowa przebudowa zrealizowana została zapewne po pożarze w 1702 roku, kiedy to budynek podwyższono o jedną kondygnację, nakryto czterospadowym dachem i wykonano skromny wystrój elewacji. We wnętrzach wprowadzono zachowane do dziś podziały obejmujące dwie sale od południa, korytarz wzdłuż elewacji północnej oraz pomieszczenia przy elewacji zachodniej. Przekształcenia zrealizowane w połowie XIX wieku wprowadziły nowy neoklasycystyczny wystrój elewacji. We wnętrzach zmiany podyktowane były znacznym podwyższeniem terenu od strony północnej i wprowadzeniem nowego wejścia

Widok od południa – stan przed pracami



Widok od północnego zachodu – stan po pracach

z placu Kościelnego. W trakcie remontu zrealizowanego w drugiej połowie lat 30. XX wieku uproszczono wystrój elewacji, zmieniono układ sali renesansowej na pierwszym piętrze, rozbierając jej sklepienie.

Zagadnienia konserwatorskie i adaptacja budynku na siedzibę Muzeum Regionalnego obejmowały dwa główne problemy. Pierwszym była ekspozycja zachowanego średniowiecznego wystroju elewacji, drugim natomiast – rewaloryzacja wnętrza wraz z ich adaptacją na potrzeby ekspozycyjne. W obu aspektach nadrzędnym celem było ukazanie odkrytych detali historycznego wystroju architektonicznego.

Podjęto decyzję o wyeksponowaniu zachowanego wystroju średniowiecznej elewacji klasztoru (m.in. ostrołucznych wnek, płycin i fryzów). Problematiczne było zachowanie ceglanego lica z uwagi na jego zniszczenia. Pełna rekonstrukcja gotyckiej elewacji północnej okazała się niemożliwa z uwagi na zachowane barokowe okna. Podjęto zatem decyzję o ekspozycji jej fragmentów bez zmiany zachowanego obecnie układu otworów okiennych i drzwiowych. Gotyckie wneki odkryte



Elewacja wschodnia – stan po pracach

Elewacja zachodnia –
stan po pracach



Elewacja północna, detal blend gotyckich –
stan po pracach

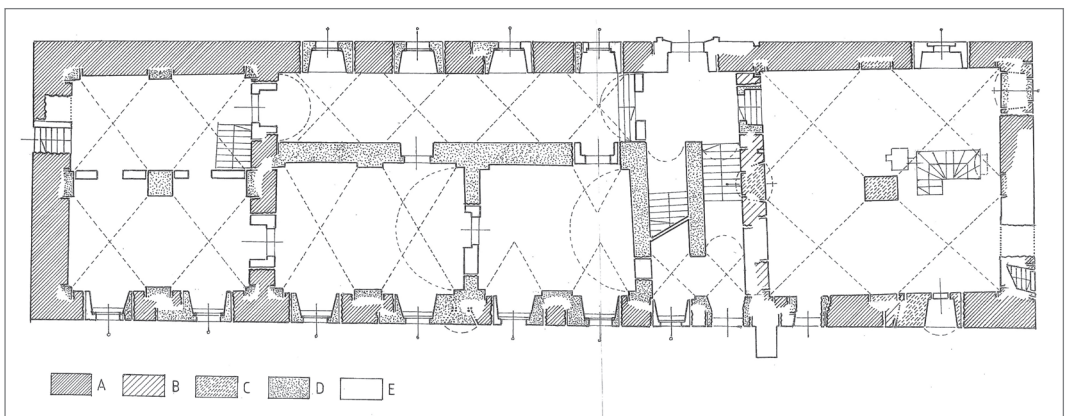
na elewacji północnej zostały uczytelnione poprzez uzupełnienie brakujących elementów obramień. Podobne rozwiązanie zastosowano w przypadku ceglano-fryzowej elewacji zachodniej. Zarys okien i wnęk szczytu zachodniego, a także zarys sklepień na elewacji wschodniej uwypuklono poprzez pogłębienie krawędzi. Ze względu na liczne prace murarskie, a także uszkodzenia, zrezygnowano z ekspozycji czystego lica ceglano-fryzowej elewacji zachodniej. Na podstawie wyników badań przywrócono kolorystykę barokową z elewacją w kolorze starej bieli i z grafitowym detalem. Wyeksponowano oraz uczytelniono historyczne nawarstwienia. Do prac elewacyjnych zastosowano materiały firmy KEIM: grunt wzmacniający Spezial Fixativ, na który położono szlamującą farbę krzemianową Contact Plus. Na warstwę wykończeniową zaproponowano farbę elewacyjną zolowo-krzemianową Soldalit.

Celem prac rewaloryzacyjnych we wnętrzach parteru i pierwszego piętra było zachowanie renesansowo-barokowego układu pomieszczeń. Zdecydowano się na przywrócenie w sali

wschodniej historycznego układu z częściową rekonstrukcją sklepienia opartego na centralnym filarze. We wnętrzu sali odrestaurowano ceglano-fryzową posadzkę oraz wykonano dwa otwory drzwiowe: jeden do klatki schodowej oraz drugi do nowo wzniesionego skrzydła wschodniego. W celu podkreślenia historycznej formy wnętrza zaprojektowano oświetlenie z wykorzystaniem lamp umieszczonych w posadzce. Zachowano barokowy układ i wystrój architektoniczny klatki schodowej oraz pomieszczeń pierwszego i drugiego piętra. Na podstawie badań stratygraficznych przywrócono skromną barokową kolorystykę. Ściany pomalowane zostały przy użyciu farby krzemianowej Contact Plus oraz zolowo-krzemianowej Innatop.

Ze względu na zachowany wystrój architektoniczny na klatce schodowej i w korytarzach wyższych kondygnacji zaproponowano umieszczenie lamp oświetleniowych nad detalami architektonicznymi – w miejscach niewidocznych dla zwiedzających. W barokowych salach parteru, na podstawie odkrytych

Rzut parteru z chronologicznym rozwarstwieniem murów:
A – mury z 1314 roku,
B – mury z XV wieku,
C – mury z lat 1580–1618,
D – mury z około 1702 roku,
E – mury z XIX i XX wieku oraz nierozpoznane (oprac. A. Legendziewicz)





Parter, pasmo wschodnie, wnętrze sali renesansowej ku zachodowi – stan po pracach

relikwów, zrekonstruowano ceglane posadzki. Zdecydowano się również na wyeksponowanie na ścianach sali zachodniej fragmentów kamiennego lica. Zachowano i poddano pracom konserwatorskim posadzki dwóch komór w piwnicach. Wnętrza parteru zostały zaadaptowane na potrzeby muzeum i kawiarni.

Przedstawione powyżej badania architektoniczne umożliwiły po raz pierwszy rozpoznanie chronologicznych przekształceń dotychczas nieznanego klasztoru Magdalenek. Ich wyniki stanowiły materiał wyjściowy przy podejmowaniu decyzji dotyczących ekspozycji zachowanego wystroju oraz zakresu prac konserwatorskich i renowacyjnych. Zrealizowany na ich podstawie proces rewaloryzacji klasztoru zyskał uznanie w oczach środowiska konserwatorskiego, otrzymując w 2020 roku w Konkursie „Zabytek Zadbane” – tytuł Laureata w kategorii: Adaptacja obiektów zabytkowych.

Autor pragnie złożyć podziękowania na ręce dr Barbary Bielinis-Kopeć – Lubuskiego Wojewódzkiego Konserwatora Zabytków, mgra Karola Błaszczyka – konserwatora Dział Sztuki oraz pracowników Urzędu Miasta Szprotawa i firmy ZISICO sp. z o.o. – głównego wykonawcy

*dr hab. inż. arch. Andrzej Legendziewicz,
prof. PWr*

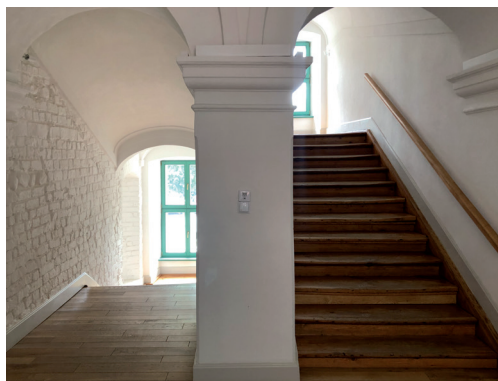
*Wydział Architektury Politechniki Wrocławskiej
Fot. autor*

Bibliografia (wybór)

- Baier C., *Geschichte der Stadtpfarrkirche zu Sprottau*, Selbstverlag des Verfassers Sprottau 1905.
- Kowalski S., *Zabytki Środkowego Nadodrza*, Lubuskie Towarzystwo Naukowe, Zielona Góra 1976.
- Legendziewicz A., *Gothic Abbey of the Magdalene Sisters' Convent in Szprotawa and Its Transformations from the Fourteenth to the Beginning of the Nineteenth Century*, „Wiadomości Konserwatorskie – Journal of Heritage Conservation” 2022, nr 69, s. 72–88, DOI: 10.48234/WK69SZPROTAWA.
- Matuszkiewicz F., *Historia Szprotawy*, tłum. J. Kuczer, UM w Szprotawie, Szprotawa 2010.
- Pilch J., Kowalski S., *Leksykon Zabytków architektury Pomorza Zachodniego i ziemi lubuskiej*, Arkady, Warszawa 2011.



Parter, pasmo zachodnie, wnętrze sali barokowej ku wschodowi – stan po pracach



Piętro, pasmo środkowe, barokowa klatka schodowa ku południowi – stan po pracach



Parter, pasmo środkowe, barokowy korytarz traktu frontowego ku zachodowi – stan po pracach