

Historyczna kolorystyka elewacji kamienic w Łodzi



Keim
Farby Mineralne Sp. z o.o.
ul. Fabryczna 20C
53-609 Wrocław
tel.: 71 750 00 51
www.keim.pl

Łódź jest miastem niezwykle architektonicznie na mapie Polski. Jest to przede wszystkim uwarunkowane historią jego rozwoju, który miał miejsce w wieku dziewiętnastym.

Ówczesna Łódź to niezwykle szybko rozwijające się przemysłowe miasto, miejsce, gdzie w dużym tempie powstawały fortuny. W okresie tak silnego rozwoju przemysłu Łódź wydawała się prawdziwą ziemią obiecaną, stąd napływ ludności rozmaitego pochodzenia i wykształcenia. Budowniczości ówczesnej Łodzi, architekci, projektanci, to przede wszystkim ludzie wykształceni w szkołach niemieckich i rosyjskich, którzy z tych terenów przywieźli tradycje architektoniczne.

Wzornik Schmidta

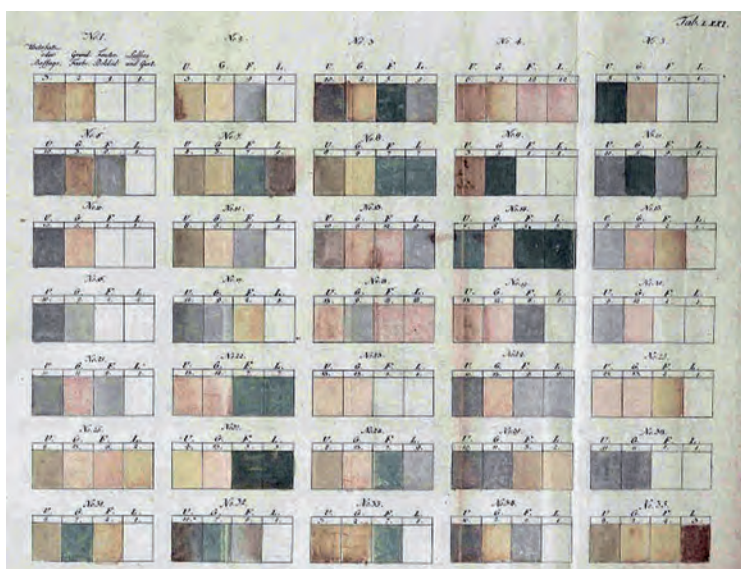
Dobór kolorystyk fasad łódzkich na przełomie XIX i XX wieku stanowił mix wpływów niemieckich i rosyjskich. Pod względem doboru materiałów i kolorystyk szkoła niemiecka bazowała na dwóch wydarzeniach: pierwszym z nich było wydanie wzornika Schmidta, drugim wynalezienie w II połowie XIX wieku farb krzemianowych przez A.W. Keima.

Wzornik Schmidta

W roku 1790 w Niemczech została opublikowana rozprawa autorstwa Franza Christiana Schmidta „Der burgerliche Baumeister”, będąca zbiorem wiedzy architektoniczno-budowlanej ówczesnych czasów. Jednym z jej elementów był wzornik kolorystyczny przedstawiający 35 kombinacji z 13 kolorów podstawowych, stosowanych do malowania elewacji. Schmidt podawał szczegółowy skład wszystkich kolorów, zarówno jeśli chodzi o barwniki, jak i podłoże tynkowane. Podkreślał rolę, jaką odgrywa kolorystyka zarówno dla indywidualnego obiektu, jak i wyglądu całej ulicy. Odradzał używanie kolorów czystych, o dużym stopniu nasycenia barwnikiem.

Farby Keima

Niewątpliwie, jeżeli chodzi o rozwój technologii powłok malarskich dużą rolę odegrało opatentowanie w 1878 roku przez A.W. Keima farb krzemianowych, opartych na szkle wodnym potasowym jako spoiwie dla pigmentów pochodzenia mineralnego. Powłoki malarskie tego typu szybko rozpowszechniły się w strefie wpływów niemieckich i austriackich. Na grunt łódzki zostały przyniesione przez budowniczych niemieckich w ostatnim dziesięcioleciu XIX wieku. W Łodzi ślady występowania tych powłok malarskich zostały odkryte między innymi na budynku cerkwi Aleksandra Newskiego czy w niektórych kamienic na ul. Piotrkowskiej. Z doku-



mentów zgromadzonych w archiwum firmy Keimfarben w Niemczech wynika, że na przełomie XIX i XX w. farbami tej firmy malowanych było wiele obiektów, m.in. elewacje:

- pałacu Izraela Poznańskiego (1902 r.)
- siedziby Gazety Łódzkiej *Lodzer Zeitung* (1898 r.),
- restauracji Gehling's Garten (1898 r.),
- spółki Gesellschaft Lodzer Industr. (1898 r.),
- domów Krusche & Ender (1898), Hässner (1900), Emil Wicke (1902 r.), Louis Albrecht (1903 r.)
- a także willi bogatych mieszczan: Steck, Knidler, Heinzel i Richter (1898 r.) oraz Gustav i Eugen Geyer (1902 r.)

Farbami Keim malowano też wnętrza m.in.:

- pomieszczeń biurowych Poznańskiego (1898 r.)
- domu Ferrenbach (1900 r.)
- hotelu Manteuffel (1900 r.)
- i kościoła Św. Krzyża (1902 r.)

Co ciekawe, farby Keim wykorzystywane też były do malowania drewnianych sufitów hal przemysłowych:

- Gust. Lorenz o pow. ok. 20.000 m² (1898 r.)
- Jul. Heinzel o pow. ok. 40.000 m² (1898 r.)
- Ew. Kern o pow. ok. 3.300 m² (1898 r.)
- oraz Bühle und Schmitz o pow. ok. 1.500 m² (1900 r.)

Wpływy rosyjskie.

Na ostateczny wygląd fasad miała też wpływ szkoła rosyjska, uwarunkowana dekretem cara Aleksandra I z roku 1817. Dekret ten miał na celu uporządkowanie urbanistyki i ograniczenie chaotycznego malowania miast. Zalecał on malowanie obiektów *w odcieniach jasnych*, stonowanych. Wśród całej gamy odcieni najbardziej popularne stały się kompozycje z bieli i żółcieni. Ten dobór kolorów wynikał również z tego, że żółcień stanowiła metaforę złota, rajskości i boskiej władzy. Budowniczowie łódzcy, kształceni przede wszystkim w Petersburgu, przynosili na grunt lokalny te założenia, dlatego fasady kamienic często malowane były w odcieniach ochry i ugrów.

Dodatkowym czynnikiem mającym wpływ na kolorystykę były możliwości materiałowe. Podstawą dla farb historycznych były barwniki kopalne, mineralne, naturalne, rudy i tlenki, które były stosowane do barwienia gładzi i farb wapiennych, pokrywających elewacje w przeszłości.

XIX wiek bazował na wszystkich dotychczasowych wynalazkach technologicznych. Wśród barwników prym wiodły jednak pigmenty mineralne, z których ochra była najtańszym. Charakterystyczne jest również uwarunkowanie kształtu i wyglądu kamienic ich przeznaczeniem. Były to przede wszystkim duże kamienice czynszowe, budowane dla najmu lokali w celach mieszkalnych i użytkowych. Elewacje frontowe pozostawały reprezentacyjne i wykańczano je zwykle z dużą starannością, elewacje oficyn traktowano jednak bardziej „po macoszemu” i pozostawiano często bez detalu architektonicznego, lub ograniczając detal do niezbędnego minimum. Kolorystyka z elewacji frontowych z reguły była przenoszona na pozostałe, czasem jednak różnicowano frakcją tynków, tym samym odbiór wizualny zmieniał się w zależności od użytego podłoża.



Kamienica przy ul. Kilińskiego 84 po renowacji – kolorystyka ustalona na podstawie badań wykonanych na etapie wykonawczym.

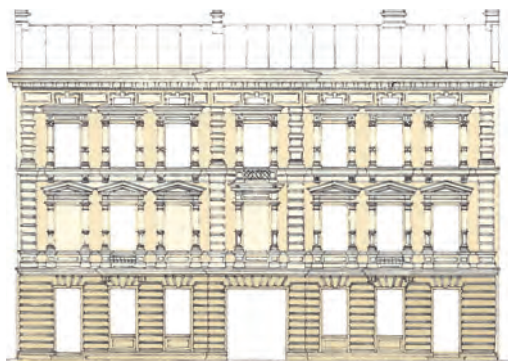
Kamienica przy ul. Sienkiewicza 18 po renowacji – kolorystyka ustalona na podstawie badań konserwatorskich.

Kamienice przy ul. Sienkiewicza 18 i 20 po renowacji – kolorystyka ustalona na podstawie badań konserwatorskich.





Projekt kolorystyki elewacji kamienicy przy ul. Włókiennicza 6.



Projekt kolorystyki elewacji kamienicy przy ul. Włókiennicza 8.



Projekt kolorystyki elewacji kamienicy przy ul. Tuwima 33.

Lp.	Adres	Kolor lica	Kolor detalu	Kolor stolarki
1.	Wólczańska 168	Okladzina ceramiczna w kolorze żółtym	50020 wg. wzornika KEIM Historisch	Brąz
2.	Włókiennicza 11	9091 wg. wzornika KEIM Exclusiv	9087 wg. wzornika KEIM Exclusiv	Zieleń
3.	Włókiennicza 6	9069 wg. wzornika KEIM Exclusiv	9115 wg. wzornika KEIM Exclusiv	Biel
4.	Włókiennicza 8	9187 wg. wzornika KEIM Exclusiv	9132 wg. wzornika KEIM Exclusiv	Biel
5.	Narutowicza 4	9253 wg. wzornika KEIM Exclusiv	9255 wg. wzornika KEIM Exclusiv	Brąz
6.	Narutowicza 44	9084 wg. wzornika KEIM Exclusiv	9089 wg. wzornika KEIM Exclusiv	Brąz
7.	Tuwima 33	9153 wg. wzornika KEIM Exclusiv	9154 wg. wzornika KEIM Exclusiv	Brak badań
8.	Tuwima 35	9129 wg. wzornika KEIM Exclusiv	9132 wg. wzornika KEIM Exclusiv	Brak badań
9.	Tuwima 17a	9092 wg. wzornika KEIM Exclusiv	9115 wg. wzornika KEIM Exclusiv	Brąz
11.	Tuwima 46	9090 wg. wzornika KEIM Exclusiv	9075 wg. wzornika KEIM Exclusiv	Biel
12.	Rewolucji 29	9091 wg. wzornika KEIM Exclusiv	9095 wg. wzornika KEIM Exclusiv	Biel
13.	Sienkiewicza 18	50023 wg. wzornika KEIM Historisch	9117 wg. wzornika KEIM Exclusiv	Biel
14.	Sienkiewicza 20	Okladzina ceramiczna w kolorze żółtym i czerwonym	9253 wg. wzornika KEIM Exclusiv	Brąz
15.	Piotrkowska 126	9112 wg. wzornika KEIM Exclusiv	9117 wg. wzornika KEIM Exclusiv	Biel
16.	Więckowskiego 9	50022 wg. wzornika KEIM Historisch	50020 wg. wzornika KEIM Historisch	Biel
17.	Kilińskiego 84	S 161 wg. wzornika KEIM Naturstein	S 119 wg. wzornika KEIM Naturstein	Biel

Zestawienie kolorystyki przebadanych fasad kamienic w Łodzi.

Na odbiór wizualny miała przede wszystkim jednak wpływ, poza zastosowanym podłożem, optyka ówczesnych farb. Farby oparte na spoiwach mineralnych dawały tzw. matową optykę, a powłoki malarskie pozostawały „aksamitne”. Ze względu na mniejszą trwałość spoiw wapiennych, w drugiej połowie XIX wieku zaczęto odchodzić od powłok wapiennych na rzecz powłok cementowych i krzemianowych.

W mieście przemysłowym, jakim była Łódź, farby wapienne były stosowane sporadycznie, głównie dlatego, że ich trwałość i odporność na warunki atmosferyczne była zdecydowanie niższa.

Badania wybranych obiektów znajdujących się w ścisłym centrum Łodzi, przeprowadzone w latach 2013–2015 przez firmę ARTNOVA Konserwacja Zabytków S.C., wykazały, że większość stosowanych spoiw i pigmentów było pochodzenia mineralnego. Były to przede wszystkim powłoki malarskie cementowe lub krzemianowe, rzadko wapienne. Podłoże stanowiły tynki wapienne lub wapienno-cementowe o zróżnicowanej frakcji kruszywa. Stosowano pierwotnie zestawienia kolorystyczne oparte na podziale na detal, lico ściany i stolarkę, czasem wyodrębniając dodatkowo cokół. Podział kolorystyczny został pokazany w tabeli.

Badaniom zostały poddane kamienice czynszowe zbudowane w ostatnim dwudziestolecu XIX wieku i pierwszym dziesięcioleciu wieku XX. Badania obejmowały elewacje frontowe, z reguły także stolarkę okienną, i przejazdy bramne. Przejazdy nie zostały uwzględnione w zestawieniu, ponieważ ich kolorystyka z reguły była odrębna i nie stanowiła elementu kolorystyki fasad.

Małgorzata Rzepecka
ARTNOVA Konserwacja Zabytków S.C.

Fotografie: M. Rzepecka

Bibliografia:

1. Stefański Krzysztof, „Ludzie, którzy zbudowali Łódź. Leksykon architektów i budowniczych miasta (do 1939 roku)”, wyd. Księży Młyn 2009.
2. Stefański Krzysztof, „Architektura XIX wieku na ziemiach polskich”, wyd. DiG 2005.
3. Slesiński Władysław, „Techniki malarskie. Spoiwa mineralne”, wyd. Arkady 1983.
4. Wojtysiak Maria, „Kolorystyka elewacji obiektów zabytkowych”, „Wiadomości Konserwatorskie” 13/2003.