

# Systemy elewacyjne Optosan w pracach renowacyjnych reprezentacyjnych budynków administracyjnych Szczecina

Elewacja frontowa  
Urzędu Wojewódzkiego  
po pracach  
renowacyjnych.  
Wspaniały przykład  
reprezentacyjnego  
budynku  
administracyjnego.

**Szczecin to wyjątkowe miasto na mapie Polski. W najnowszej historii znajduje się w naszych granicach dopiero od lipca 1945 roku. Wcześniej, od XVIII w., należał do Prus, stąd też zachowana zabytkowa architektura miejska pozostaje głównie pod wpływami niemieckimi. Jest to najbardziej widoczne w historycznych budynkach administracyjnych, których ilość, rozmach i skala są nieporównywalne z żadnym innym miastem naszego kraju. Wiąże się to także z rangą miasta.**



Szczecin już w średniowieczu był bowiem jedną z ważniejszych republik miejskich, a w późniejszych latach stał się siedzibą prowincji i rejencji. Właśnie wówczas powstały najbardziej charakterystyczne budynki administracyjne zlokalizowane w śródmieściu – przede wszystkim przy Wałach Chrobrego. Ich architektura i wystrój musiały spełniać najwyższe wymagania reprezentacyjne. Wszystko to sprawia, że budynki powstałe na przełomie XIX i XX wieku mają bardzo dużą kubaturę i znajdują się często na rozległym terenie. Jednak charakterystyczna stylistyka i różne formy pięknych dekoracji tworzą harmonijną całość. Warto też dodać, iż nawet dzisiaj Szczecin jest trzecim miastem w kraju pod względem wielkości zajmowanej powierzchni. Dzięki temu, nawet w centrum, można było dość swobodnie sytuować olbrzymie zespoły architektoniczne.

Na przestrzeni kilku ostatnich lat wiele z tych budynków poddano kompleksowym pracom renowacyjnym. Najważniejsze z nich to wnętrza i elewacje dwóch budynków ceglanych: Urzędu Wojewódzkiego i Czerwonego Ratusza oraz tynkarskie elewacje Urzędu Miejskiego (tu prace jeszcze trwają). We wszystkich wykorzystano systemy materiałowe firmy Huggard-Optolith. Jednak w tym przypadku, obok właściwej technologii, dobór materiałów wiązał się także w znacznej mierze z wykorzystaniem nietypowych rozwiązań dekoracyjnych. Wymagało to niekiedy przygotowania produktów charakterystycznych dla danego obiektu.

Urząd Wojewódzki na Wałach Chrobrego wybudowany w latach 1906–11, to wspaniały przykład niemieckiego historyzmu w duchu północnego renesansu. Od początku był siedzibą Rejencji Szczecińskiej. Ceglana elewacja

z kamiennymi dekoracjami była przed podjęciem prac w stosunkowo dobrym stanie. Mimo to ważnym elementem renowacji była dość duża wymiana spoin wątku ceglanego i kamiennego. Ponieważ część zapraw pierwotnych została na elewacji, należało tak dobrać nowe spoiny, by nie odróżniały się od zachowanych. Wykorzystano wapienno-trassowe, gotowe fabryczne mieszanki Optosan TrassFuge, które Laboratorium firmy przygotowało w wybranym kolorze i uziarnieniu. W drugim etapie na części ścian bocznych, które zawierały blendy, należało wymienić zniszczone wyprawy tynkarskie. Jednak nowy materiał został nałożony jako wyprawa fabrycznie barwiona w masie bez malowania końcowego. Wykorzystano do tego celu historyczny tynk wapienno-trassowy Optosan RenoPutz, dodatkowo dopasowując jego uziarnienie w wierzchniej licowej warstwie. To bardzo trudna technologia, ponieważ zacierane tynki wapienne są wrażliwe na zmienne warunki atmosferyczne w trakcie ich nakładania. Jednak w końcowym efekcie uzyskuje się bardzo „żywą” warstwę barwną, nieporównywalną z równomiernie kryjącą farbą. Obecnie Hufgard-Optolith jest jednym z nielicznych producentów oferujących wapienne tynki fabrycznie barwione w masie. Dzięki tej technice wraz z czytelną siatką jasnych w barwie spoin, elewacje Urzędu Wojewódzkiego należą do najpiękniejszych w mieście.

**Czerwony Ratusz** na placu Batorego, czyli dawny Ratusz Miejski, to obecnie siedziba Urzędu Morskiego. Powstały w latach 1875–79



Zbliżenie elewacji budynku Urzędu Wojewódzkiego po pracach renowacyjnych z użyciem zapraw wapienno-trassowych Optosan. Jasna siatka spoin znakomicie komponuje się z bogatym detalem kamiennym.



Elewacje budynku Czerwonego Ratusza w trakcie prac renowacyjnych.



Czerwony Ratusz – elewacje południowa i zachodnia po renowacji. Bogate dekoracje wraz z rozczłonkowaną strukturą ścian rozbijają jednolity – czerwony kolor cegły i spoin.



Zbliżenie wątku ceglanych ścian Czerwonego Ratusza – specjalnie dobrana w ciemno-czerwonym kolorze fabryczna spoina Optosan TrassFuge.

nawiązuje w charakterze do stylu gotyckiego. Zniszczony pod koniec wojny został odbudowany w latach 60. XX wieku. Tutaj stan zachowania zarówno lica cegieł, jak i spoin był znacznie gorszy. Stąd też zdecydowano się na liczne uzupełnienia ubytków lica cegieł oraz pełną wymianę fug. Trudność polegała jednak na ich kolorze – bardzo intensywnej czerwieni. W Laboratorium firmy przygotowano więc specjalną mieszankę na bazie gotowej spoiny Optosan TrassFuge w wybranym kolorze i dość drobnej fakturze, zgodnie z wymaganiami obiektu. Mimo obaw, że czerwień spoiny zgubi czytelność wątku elewacji – wydaje się, że liczne dekoracje rzeźbiarskie oraz sama architektura rozbija jednolity kolor cegły i spoin. We wnętrzach, które także poddano renowacji, również wymieniono zniszczone

Czerwony Ratusz – wnętrza po renowacji. Widoczna jasna kolorystyka spoin Optosan MFM zakładanych maszynowo. Fot. Konsart Szczecin.

Elewacje budynku Urzędu Miejskiego przed renowacją. Wtórne, szare tynki wapienno-cementowe całkowicie skrywają pierwotną fakturę i kolorystykę elewacji.



zaprawy fugowe. Tutaj wybrano jednak znacznie jaśniejszy kolor – wapienno-piaskowy, ale ze względów technicznych wykorzystano zupełnie inną mieszankę, Optosan MFM, nakładaną w technice maszynowej.

Urząd Miasta na placu Armii Krajowej, wybudowany w latach 1924–27 wg projektu dr inż. Georga Steinmetza, był początkowo siedzibą Sejmu Prowincji Pomorskiej. W programie prac renowacyjnych, w przeciwieństwie do Urzędu Wojewódzkiego oraz Czerwonego Ratusza, tutaj – ze względu na bardzo zły stan zachowania – zdecydowano się na pełną rekonstrukcję warstw elewacji. Zachowane tynki były wtórnymi wapienno-cementowymi, różniącymi się zarówno technologicznie, jak i estetycznie od pierwowzoru. Dokładne badania stratygraficzne pokazały, iż pod szarymi, wręcz nieciekawymi zaprawami cementowymi tworzącymi fakturę baranka, znajdowała się szlachetna barwiona w masie warstwa tynkarska.

Niezwykła okazała się jednak jej barwa – bardzo intensywna i głęboka zieleń. Charakterystyczna była też faktura – ostroziarnisty tynk rzucany mechanicznie, tzw. „tynk z miotły”. Firma Hufgard-Optolith przygotowała pełną technologię rekonstrukcji elewacji: od wapienno-trassowych tynków podkładowych, przez zaprawy sztukatorskie i tynki renowacyjne WTA, aż do końcowych warstw kolorystycznych. Fabrycznie przygotowana mieszanka barwionego tynku Optosan SpritzPutz, przy narzucie maszynowym – na bardzo dużych powierzchniach budynków okazała się niejednorodna. Różny kąt ustawiania maszyny – pistoletu, łączna niejednorodna grubość warstwy i tzw. dniówki spowodowały widoczne różnice kolorystyczne. Zdecydowano się więc na końcowe scalenie krzemoorganiczną farbą

egalizacyjną Optosan Silcosan. Obecnie trwa kolejny już etap tej ogromnej realizacji zaczętej w 2012 r. Jednak już ukończone główne elewacje, ze złoconiami i kremowymi detalami zdobią prawie cesarską rezydencję w nowej ciemnozielonej szacie kolorystycznej.

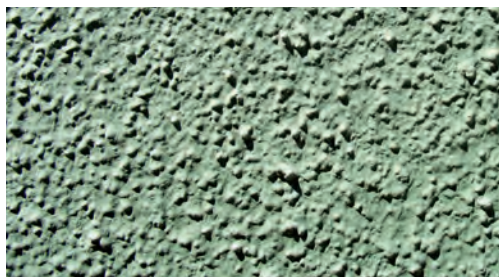
Krajobraz Szczecina to naturalnie nie tylko opisane obiekty administracyjne. W ostatnich latach przeprowadzono także inne duże realizacje konserwatorskie, jak np. kościoły św. Piotra i św. Pawła, św. Jana Ewangelisty, bazylika katedralna św. Jakuba, kompleksy przemysłowe dawnej rzeźni na Łasztowni, prace we wnętrzach Zamku Książąt Pomorskich, Pałac pod Globusem, XIX-wieczne budynki ceglane Komendy Policji i NBP, a także kamienne rzeźby Cmentarza Centralnego czy fontanny na Wałach Chrobrego. We wszystkich tych obiektach czynny udział brała firma Hufgard-Optolith, która przygotowywała zarówno technologię materiałów, jak i często specjalnie dobrane systemy dekoracyjne. Jednak najbardziej spektakularne i charakterystyczne dla wizerunku miasta okazały się gmachy budynków administracyjnych.

*Robert Koprowicz*

*Menadżer Produktu ds. Renowacji*

*Dyplomowany Konserwator i Restaurator*

*Dzieł Sztuki*



Elewacja Urzędu Miasta w trakcie prac – zbliżenie jednej ze ścian. Tynk natryskowy Optosan SpritzPutz.



Elewacja wejściowa Urzędu Miasta po pracach renowacyjnych. Dzięki rekonstrukcji pierwotnej kolorystyki nastąpiła całkowita zmiana wizerunku jednego z ważniejszych budynków administracyjnych w mieście.