



Keim
Farby Mineralne Sp. z o.o.
ul. Fabryczna 20C
53-609 Wrocław
tel.: 71 750 00 51
www.keim.pl

Kolorystyka architektury przedwojennego Wrocławia a farby KEIM

Tzw. krzyk o kolor w architekturze modernistycznej przejawiał się stosowaniem mocno nasyconych, jaskrawych zestawień barw. Kolor miał za zadanie przeciwdziałać uniformizacji typowych domów mieszkalnych, wprowadzając indywidualizm, zapewniał bezpieczeństwo przez łatwiejszą identyfikację miejsca oraz tworzył przyjazne, zgodne z naturą, otoczenie. Jednakże na kolorystykę tamtego okresu miały wpływ nie tylko manifesty architektów, ale także nowoczesne technologie produkcji farb, pozwalające na wprowadzenie nowych, intensywnych odcieni. W poniższym artykule przedstawiamy ślady obecności firmy Keim w przedwojennym Wrocławiu.

Badania kolorystyki architektury Wrocławia początku XX wieku wykazują, że oprócz powszechnie kojarzonego z modernizmem nurtu tzw. białej architektury, w tamtym okresie występowały również inne tendencje. Kolorystyka elewacji wynikała z zastosowania materiałów naturalnych, takich jak kamień, cegła i tynk, a także z zastosowania farb i tynków barwionych w masie, pozwalających na osiągnięcie wielokolorowych, nierzadko kontrastowych zestawień barw (fot. 1).

Źródłem zainteresowania wielobarwnymi kompozycjami w architekturze pierwszej połowy XX wieku upatruje się w trendach malarskich – impresjonizmu, a zwłaszcza ekspresjonizmu. Głównymi propagatorami odważnego stosowania koloru na elewacjach byli niemieccy architekci: Bruno Taut, Ernst May i Otto Häslar. Pierwszy z wymienionych pisał w popartym przez trzydziestu sześciu projektantów manifestie: „My tutaj niżej podpisani (...) nie chcemy już budować i widzieć budowanych bezbarwnych domów. (...) Farba nie

jest droższa niż dekoracje w postaci gzymsów i plastiku, kolor wyraża za to życiową radość”.

Znaczeniu koloru w architekturze i urbanistyce poświęcił uwagę w swoim wykładzie architekt miejski Wrocławia Max Berg, przekonując, że stosowanie koloru jest zgodne z naturą:

„W mglisty, szary dzień lub nocą możemy naocznie przekonać się, jak wyglądałoby nasze życie (bez kolorów). (...) Kolor jest nie tylko ozdobą, kolor oddziałuje w różnoraki sposób na duszę ludzką (...), poprzez harmonię barw uczestniczymy w radosnych objawieniach, odczuwamy emocje, prowadzące do wewnętrznego uwznioślenia i uduchowienia, co czyni nas głęboko doskonalszymi i lepszymi. (...) To dopiero kolor wyzwala rzeczywistą siłę oddziaływania architektury, barwa przydaje budowli przemawiających do zmysłów walorów. (...) Należy ponownie zacząć wychowywać ludzi wyczulonych na kolor, gdyż człowiek obdarzony taką wrażliwością jest z całą pewnością osobą o radosnym usposobieniu”.

*1. Przykład rekonstrukcji oryginalnej kolorystyki kolorowych osiedli mieszkaniowych w Berlinie (osiedle Chata Wujka Toma). Wrocławskie osiedla, projektowane wg zasady miasto-ogród, wciąż czekają na badania powłok malarskich i rekonstrukcję pierwotnej kolorystyki.
Fot. Karolina Białobłocka*



Na temat projektowania kolorystyki Max Berg wypowiedział się w następujący sposób:

„Kompozycja kolorystyczna powinna zawsze respektować pewną naczelną zasadę, której ilustrację odnajdziemy we wszystkich doskonałych realizacjach. (...) Dominującą rolę powinna odgrywać przynajmniej jedna z barw podstawowych. (...) Niewielkie powierzchnie należałoby pokrywać kolorami o największej intensywności, zaś powierzchnie duże harmonizować z otoczeniem poprzez walor jasności”.

W zakończeniu wykładu architekt wyraził życzenie: „Mam nadzieję, że również Wrocław stopniowo (...) sięgnie po doświadczenia innych miast. Warto docenić wpływ koloru na ludzką psychikę. Pogoda ducha i radość życia dają człowiekowi siłę, energię do pracy, wobec czego także i kolor, zwiększając chęć do działania, dowieść może swej służebnej roli”.

Poszerzenie dotychczasowej palety barw, opartej w znacznej mierze na dostępnych lokalnie pigmentach ziemnych i czerni organicznej, możliwe było dzięki nowym technologiom produkcji farb, w tym farb mineralnych firmy Keim. Początki firmy sięgają II poł. XIX wieku, kiedy to wieloletnie poszukiwania artystów i naukowców zostały ostatecznie sfinalizowane, opatentowane (1878) i skomercjalizowane przez Adolfa Wilhelma Keima. Farby krzemianowe, będące mieszaniną potasowego szkła wodnego i barwników nieorganicznych, szybko zdobyły uznanie architektów, wykonawców i inwestorów. W 1896 r. Fr. Lachner pisał na łamach „Czasopisma Towarzystwa Technicznego Krakowskiego”: „tą metodą Keima wykonanych jest obecnie najwięcej dekoracji fasadowych w Niemczech”. Architekt Bruno Taut oceniał produkty Keim bardzo pozytywnie: „Działanie farb (...) jest znakomite. Farby nie bledną, są zmywalne i odporne. (...) Mieliśmy już często okazję zwrócić uwagę zainteresowanym na piękno i trwałość farb”. Max Berg we wspomnianym wcześniej wykładzie mówił: „za najlepsze spośród dostępnych obecnie i najbardziej wiarygodne palety kolorów do zastosowań zewnętrznych uznać należy zestawienia oferowane przez wytwórnictwo farb KEIM”.

Produkty firmy Keim były regularnie reklamowane w przedwojennych czasopiśmie fachowych. Na jednej z reklam ksiądz czy też pastor zdaje się doradzać wiernym: „Nasz kościół – Wasz dom i gospodarstwo pomalowane mineralnymi farbami Keim, to oszczędność pieniędzy i wysiłku”. W innej reklamie znów możemy spotkać się z poradą: „Jako nauczyciel i przyjaciel – myśli się tylko o mineralnych farbach Keim!”. W pierwszych dekadach XX wieku sklep sprzedający produkty firmy mieścił się we Wrocławiu przy dawnej Hubenstr. 24, obecnie ulica Hubska (fot. 2).



2. Reklamy produktów firmy Keim z początku XX wieku; źródło: „Die Farbige Stadt”, „Genormte Schlesische Farben”.



3. Nieistniejące budynki, malowane farbami Keim: narożna kamienica przy obecnym pl. Nowy Targ we Wrocławiu, malowana w 1908 r. (źródło: „Die Farbige Stadt” Jg 1928, Heft 6, Tf 2) oraz domy mieszkalne przy obecnej ul. Malopanewskiej – malowane w 1925 r. (źródło: broszura firmy Keim z lat dwudziestych XX wieku).

Także materiały zachowane w archiwum firmy wskazują, iż produkty Keima stosowano na Śląsku już pod koniec XIX wieku. Techniki Keim A–Künstlerfarben i C–Purkistalät zastosowano m.in. w trakcie następujących remontów elewacji we Wrocławiu:

- ratusza (1886 r.),
- neogotyckiej kamienicy (1901 r.) przy zbiegu obecnych ulic Włodkowica i Krupniczej,
- pałacu biskupiego (1901 r.) przy obecnej ul. Katedralnej.

W 1925 roku zastosowano farby Keim na nowo wzniesionych budynkach wielorodzinnych przy obecnych ulicach Sienkiewicza oraz Malopanewskiej (fot. 3.)

W technice C–Purkistalät pomalowano wnętrza:

- kościoła pw. Świętego Maurycego (1899 r.),
- dw. szpitala Wszystkich Świętych (1902 r.) przy obecnym pl. Jana Pawła II .

Farby firmy Keim stosowano także w mniejszych miasteczkach Śląska: na budynkach miejskich

i administracyjnych w Świdnicy w 1901 i 1924 roku, oraz w Raciborzu, gdzie w 1926 roku odnowiono wnętrza klasztoru Franciszkanów.

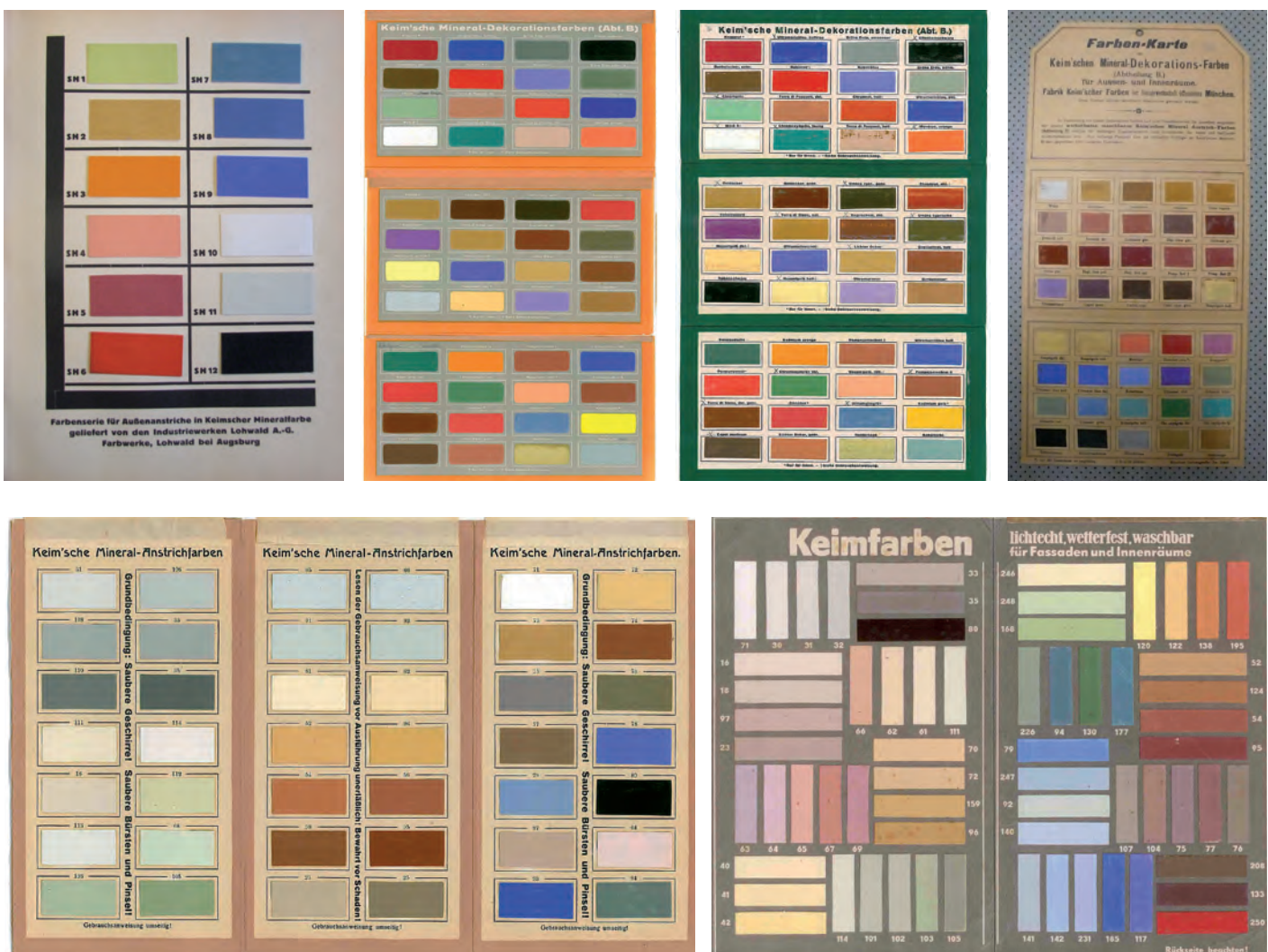
Oprócz popularnych w XIX wieku kolorów, nawiązujących do barw naturalnych materiałów, zwłaszcza kamienia, wprowadzono w XX wieku nowe, nierzadko znacznie intensywniejsze odcienie. Można było nabyć zarówno ochry, umbry i ziemie zielone, jak i ultramarynę, kobalt, czerwień rubinową, zieleń chromową, żółcień kadmową i fiolet. Wzorniki kolorystyczne z pierwszej połowy XX wieku zawierają dodatkowo informację, iż były to farby zmywalne, odporne na pogodę (fot. 4).

Na wzorniku z 1915 roku znajdujemy następującą notatkę: „Odcienie kolorystyczne: KEIMowskie farby mineralne mogą być mieszane między sobą w dowolny sposób. Jako że do ich wytwarzania wykorzystywane są wyłącznie czyste minerały i kopaliny, niewielkie różnice w odcieniu danego koloru są nieuniknione, do czego producent zastrzega sobie prawo”.

Na wzorniku z 1922 roku zamieszczono następujące informacje ogólne: „Wzornik kolorów zawiera oryginalne powłoki malarskie, wykonane najszerzej rozpowszechnionymi odcieniami kolo-

rystycznymi, dostępnymi od ręki. Dostawa odcieni zawartych we wzornikach wcześniejszych edycji jest możliwa w dowolnym momencie pod warunkiem precyzyjnego określenia koloru w zamówieniu. Odcienie pośrednie dostarczane są na życzenie w postaci gotowych mieszanek, możliwe jest także wykonanie farby w żądanym kolorze, odpowiadającym odcieniem nadesłanej próbki /najlepiej w formie kryjącej powłoki na kartonie itp./(...). KEIMowskie farby mineralno-dekoracyjne typ B zalecane są w szczególności do wykonywania odpornych na warunki atmosferyczne, mniej wymagających polichromii elewacyjnych oraz trwałych, zmywalnych zdobień we wnętrzach budynków, jako że farby te pozwalają na osiągnięcie nadzwyczaj efektownych i satysfakcjonujących pod względem artystycznym rezultatów. Farby dekoracyjne polecane są do wykonywania polichromii w obiektach sakralnych, zaś stosowane do malowania pomieszczeń mieszkalnych z powodzeniem zastępują tapety. Stosuje się je także do wykonywania trwałych inskrypcji i elementów dekoracyjnych (ornamenty, płaskorzeźby) w kamieniarstwie, a także do malowania sztyków i tablic oraz odnawiania starych, uszkodzonych fresków (...).”

4. Wzorniki kolorystyczne firmy Keim z początku XX wieku, źródło: archiwum firmy Keim oraz czasopisma „Schlesisches Heim”.



Produkty firmy Keim były również polecane przez członków Towarzystwa *Die Farbige Stadt*. Na początku lat trzydziestych XX wieku Towarzystwo opracowywało plany uregulowania zasad malowania architektury Wrocławia. W tym celu zaproponowano tzw. barwy znormalizowane, certyfikowane dla Śląska, a jedną z trzech firm uprawnionych do rozprowadzania farb z śląskim znakiem standaryzacji była właśnie KeimFarben z Lohwald koło Augsburga. Zaproponowano dwanaście barw, każdą w ośmiu odcieniach jasności:

- ochra (kolor złocisty o wysokiej intensywności)
- siena palona (czerwień, która po rozjaśnieniu dostarcza ciepły, żółtawy róż)
- umbra naturalna
- umbra palona (obie umbry to kolory brązowe nie do zastąpienia)
- niebieski (ultramaryna przechodząca w stalowy niebieski; nietrwała w technice wapiennej)
- żółcień neapolitańska (cytrynowa żółcień)
- żółcień marsowa (kolor żółty, który przechodzi w pomarańczowy)
- hiszpańska czerwień (fioletowa czerwień, bardzo intensywna)
- żółtozielony
- niebieskozielony (dwa jaskrawe zielone kolory)
- czerń (po wymieszaniu dostarcza zawsze czysty kolor szary, nie niebieskoszary)
- róż angielski / stalowa czerwień (czerwień angielska, która z domieszką białego dostarcza kolor zimnego różu).

Dwanaście znormalizowanych, certyfikowanych śląskich kolorów do nakładania jako zewnętrzna farba mogło mieć zastosowanie w trzech dostępnych technikach: olejnej, kazeinowej i krzemianowej (fot. 5). W przypadku tej ostatniej Towarzystwo zalecało: „Aby odcienie farb naszej karty kolorów ściągnię-

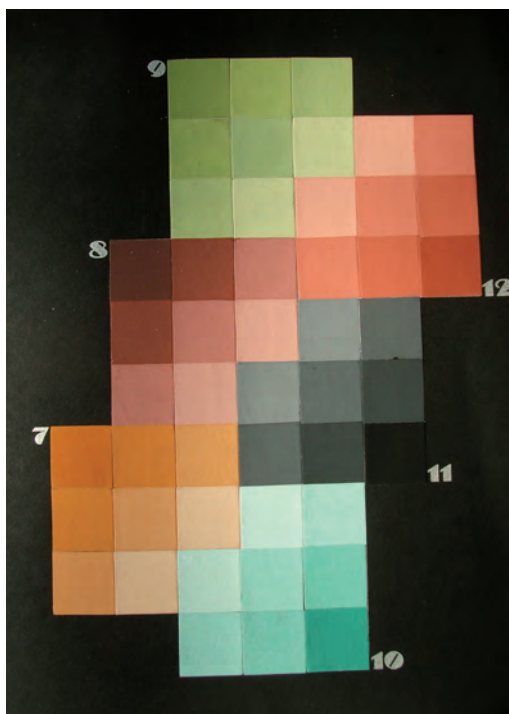
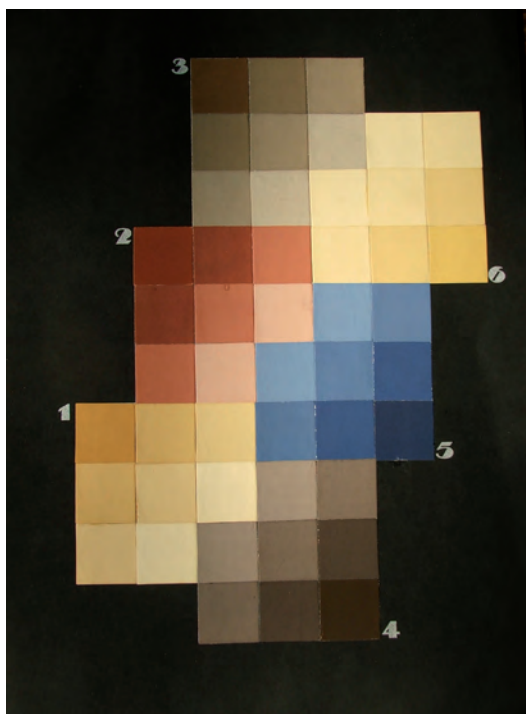
te zostały bezpośrednio z fabryki farb mineralnych KEIM (Lohwald koło Augsburga), fabryka ta dostarcza jednocześnie swoje specjalne szkło wodne jako spoiwo”.

Powyższe dane wskazują, że Farby Keim miały istotny wpływ na kolorystykę architektury Wrocławia końca XIX i początku XX w. Cenione za wysoką jakość i trwałość przez architektów i wykonawców, stosowane były zarówno do wymalowań elewacji, jak i wnętrz nowo powstałych budynków i obiektów zabytkowych. Bogata paleta odcieni odpowiadała w pełni na potrzeby ówczesnych projektantów, pragnących kolorowego Wrocławia.

Opracowanie: Karolina Białobłocka
Politechnika Wrocławska, Wydział Architektury

Literatura:

1. Berg M., niezatytułowany i niedatowany wykład, manuskrypt, Deutsches Museum, Monachium, tłumaczenie z języka niemieckiego: Rafał Wędrychowski.
2. Białobłocka K., *Colour Schemes in the Architecture of Wrocław: Façades from the Middle Ages to the Present*, Creativetime, Wrocław-Cracow 2014.
3. Krynicka-Rzechonek B., *Próba odtworzenia kolorystyki domu typu „landhaus”*, „Architectus” 1 (7) 2000, s. 96–102.
4. Lachner F., *O kolorowej dekoracji fasad*, Czasopismo Towarzystwa Technicznego Karkowskiego, Rok X, Nr 11, Kraków, 1 listopada 1896, s. 95–98.
5. Markowska A., *Kolor w architekturze w dwudziestoleciu międzywojennym. Dyktatura kolorystyczna czy dobrowolność*, „Architectus” 1 (7) 2000, s. 113–122.
6. Miśkowiec J., *Między białą architekturą a walką o kolor. Kolorystyka elewacji modernistycznych budynków mieszkaniowych okresu Republiki Weimarskiej oraz jej problematyka konserwatorska*, niepublikowana praca doktorska, Politechnika Wrocławska, Wrocław 2013.
7. Ronge H., *Merkblatt für die Farbtafeln. Was bei den einzelnen Farben zu beachten ist*, w: *Genormte Schlesische Farben*, Brehmer & Minuth, Breslau 1930, 6–7.
8. Schirren M., *Rola koloru w dziełach architekta Hansa Poelziga*, w: *Od Otto Müllera do Oskara Schlemmery. Artyści Wrocławskiej Akademii*, Schwerin 2002, s. 34–42.
9. Urbanik J., Gryglewska A., *Awangardowe nurty formalne i kolorystyczne w architekturze okresu międzywojennego w Niemczech. Ich obecność w architekturze Wrocławia*, w: Jerzy Rozpędowski (red.), *Nie tylko zamki*, Wrocław 2005, s. 311–328.
10. Materiały archiwalne firmy Keim, tłumaczenie z języka niemieckiego: Rafał Wędrychowski



5. Dwanaście kolorów, każdy w ośmiu odcieniach, zaproponowanych jako standardowe, certyfikowane kolory śląskie; źródło: [Ronge 1930].