

Kozłówka – przywrócone piękno

Muzeum Zamoyskich w Kozłowie to jedyne na Lubelszczyźnie muzeum–rezydencja. Mieści się w XVIII-wiecznym zespole pałacowo-parkowym, rozbudowanym na przełomie XIX i XX wieku.

Wspaniale zachowane wnętrza z autentycznym wyposażeniem, kaplica wzorowana na kaplicy królewskiej w Wersalu, przepiękny ogród i park oraz jedyna w Polsce Galeria Socrealizmu przyciągają corocznie tysiące turystów. Znakomite odrestaurowanie i utrzymanie tego kompleksu wraz z jego unikatową kolekcją zaowocowało przyznaniem Kozłowie prestiżowej nagrody – medalu Europa Nostra 1997 oraz nominacji do nagrody Europejskie Muzeum Roku 1999 (EMYA). W 2007 roku Prezydent Rzeczypospolitej Polskiej uznał zespół pałacowo-parkowy w Kozłowie za POMNIK HISTORII.

Historia

35 km na północny zachód od Lublina, 9 km od Lubartowa, w otulinie Kozłowieckiego Parku Krajobrazowego usytuowany jest doskonale zachowany pałac wraz z kompleksem budynków gospodarczych, kaplicą, teatrem oraz ogrodem i parkiem. Olbrzymie włości, sięgające pod Lublin, należały przez ponad 500 lat do zamożnej szlachty i magnaterii.

Fundatorem pałacu, wzniesionego w stylu późnego baroku na przełomie lat 30. i 40. XVIII w., był Michał Bieliński. Założenie

opierało się na typowym w tym czasie układzie *entre court et jardin*, którego centrum stanowił jednopiętrowy pałac o rzucie prostokąta z trzema ryzalitami w elewacjach frontowej i ogrodowej. Podwyższony ryzalit fasady ozdobiony został herbami właścicieli. Całość przykryta była mansardowym dachem. Do dziedzińca przylegały rozmieszczone symetrycznie po obu stronach stajnie, wozownie, dwie parterowe kordegardy oraz od południa oficyna kuchenna.

W 1799 r. posiadłość została sprzedana Aleksandrowi Zamoyskiemu, XI ordynatowi na Zamościu. W 1836 r. jej właścicielem stał się Jan Zamoyski, trzeci syn pięknej Zofii z Czartoryskich Zamoyskiej. Wreszcie, w r. 1870, dobra kozłowieckie dostały się w ręce Konstantego Zamoyskiego – jako prezent od ojca z okazji ślubu z Anielą z Potockich. Konstanty Zamoyski, urodzony w 1846 r. w Warszawie, swoje upodobania artystyczne wyniósł z kultury francuskiej. We Francji spędził dzieciństwo i młodość. Zamieszkując w pałacu, postanowił uczynić z niego wspaniałą rodzową siedzibę, a z całości dóbr, liczących 7650 ha – ordynację (status został nadany w 1903 r. na mocy ukazu cara Mikołaja II).



Keim
Farby Mineralne Sp. z o.o.
ul. Fabryczna 20C
53-609 Wrocław
tel.: (71) 711 72 89
www.keim.pl

Zespół pałacowo-parkowy.



*Elewacja frontowa
(zachodnia) pałacu
w Kozłowie,
fot. A. Nowaczyński,
l. 60. XIX w.*



Rozbudowa całego zespołu pałacowo-parkowego rozpoczęła się w latach 80. XIX wieku i trwała do 1911 r. Podczas prac uzupełniono założenie od strony dziedzińca, budując od zachodu monumentalną neobarokową bramę z herbem i dewizą Zamoyskich, podwyższono dwie kordegardy, wzniesiono oficynę północ-

ną, kaplicę i teatralnię, a za parkiem nowe zabudowania folwarczne. Do elewacji ogrodowej pałacu dobudowano olbrzymi taras z podwójnymi schodami, a od frontu – portyk kolumnowy z herbem Zamoyskich w tympanonie. Dwie wieże oraz tarasy w elewacjach bocznych dopełniły całości przebudowy, której autorstwo



*Elewacja ogrodowa
(wschodnia) pałacu
ok. 1910 r.*

Grupa figuralna „Trzy putta” z tarasu pałacowego, żeliwny odlew firmy Le Val d’Osne, Francja, Paryż, pocz. XX w.

przypisuje się jednemu z braci Marconich – Władysławowi bądź Leonardowi. Wnętrze kaplicy projektował Jan Heurich mł.

Przekomponowaniu uległo również założenie parkowo-ogrodowe.

Olbrzymie zmiany nastąpiły we wnętrzach pałacowych. Pomieszczenia przystosowano do potrzeb nowych właścicieli. Budynek został zaopatrzony w wodociąg i kanalizację, w wieżach umieszczono rezerwuary na wodę. Wymieniono parkiety, stolarkę okienną i drzwiową, postawiono nowe marmurowe kominki oraz wspaniałe piece, m.in. z Sächsische Ofenfabrik Meissen (Fabryki Pieców w Miśni). Sufity otrzymały neorokokowe i neoregencyjne sztukaterie, z przewijającymi się motywami herbu Zamoyskich – Jelita i inicjałem litery Z.

Pałacowe salony urządzone zostały w stylu II Cesarstwa, zgodnie z panującymi w okresie panowania Napoleona III (1852–1870) we Francji gustami artystycznymi w zakresie luksusowego urządzania wnętrz. Ściany wypełniono szczerbami obrazami i lustrami w bogato rzeźbionych, złożonych ramach. Wspaniałe kotary i lambrekiny, przymocowane do złożonych, neorokokowych karniszy, okalały okna. Całość dopełniona została ze znanostwem przez intarsjowane i zdobione brązami meble, olbrzymie kobierce, świeczniki, porcelanę, zastawy szklane i kryształowe, srebra.

Na szczególną uwagę zasługuje, zgromadzona przez hrabiego Konstantego, kolekcja licząca ponad 1000 obrazów, grafik, reprodukcji i oleodruków. Składały się na nią m.in. kopie portretów rodzinnych – stanowiące panteon przodków i głoszące chwałę rodu, portrety polskich królów i wodzów, sceny historyczne, kopie arcydzieł malarstwa europejskiego, zamawiane w czołowych galeriach. Nie brakowało również oryginalnych płócien takich malarzy, jak Palma młodszy, Teniers, Bacciarelli, Lampi czy Matejko.

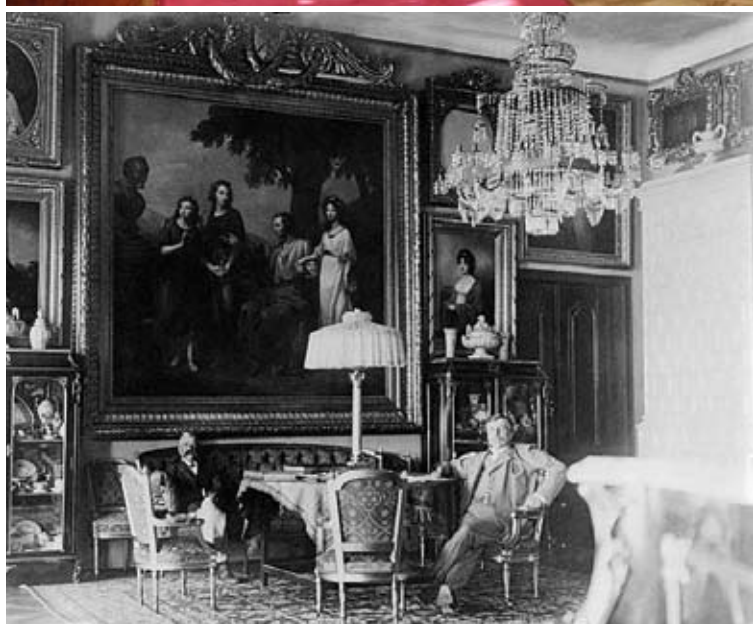
W 1923 r., po śmierci hrabiego Konstantego Zamoyskiego, II ordynatem został jego stryjeczny brat Adam, a następnie najstarszy syn Adama, Aleksander – oficer 1. Pułku Ułanów Krechowieckich. Podczas II wojny światowej, mieszkając w Kozłówce wraz z żoną Jadwigą z Brzozowskich, wspierał organizacje podziemne. W 1941 r. został aresztowany przez gestapo, osadzony w Oświęcimiu i Dachau. Podczas wojny Zamoyscy dawali w majątku schronienie wielu osobom, od maja 1940 do września 1941 roku przebywał tu ks. Stefan Wyszyński,

Kaplica pałacowa.





Salon Biały.



Salon Biały,
1. ćw. XX w.

późniejszy Prymas Tysiąclecia. Gdy zbliżał się front, w 1944 r., Jadwiga Zamoyska, zabierając najcenniejsze rzeczy, wyjechała z dziećmi do Warszawy. Po wojnie Zamoyscy wyemigrowali do Anglii, a następnie do Kanady, gdzie oboje zmarli. Ich dzieci i wnuki pozostały na kontynencie amerykańskim.

Pałac wraz ze zbiorami ocalał podczas wojny i przejęty został przez państwo. 4 listopada 1944 roku, na mocy dekretu o reformie rolnej, utworzono w nim, pierwsze na terenach wyzwolonych spod okupacji hitlerowskiej, muzeum. W latach 1954–1977 zamieniono je na Centralną Składnicę Muzealną.

W tym powojennym trzydziestoleciu rozproszeniu uległa część kolekcji, w budynkach bocznych mieściła się szkoła i dom dziecka, a park i ogród były miejscem wypasu krów i uprawy warzyw.

Wtedy podjęto pierwsze prace remontowe, m.in.: rozebrano zagrzybiony taras ze schodami od strony parku, wykonano pierwszą instalację elektryczną w pałacu, odnowiono wszystkie jego elewacje. W latach 70. XX wieku wykonano głąbinowy odwiert wody, zbudowano stację transformatorową oraz wykonano instalację elektryczną w celu ogrzewania pałacu. Trwała rewaloryzacja parku oraz opracowanie naukowe kolekcji.

W roku 1977 zespół pałacowo-parkowy w Kozłowce uzyskał ponownie status muzeum. Prowadzona intensywna rewaloryzacja całego założenia, rewindykacja rozproszonych zbiorów, poszerzenie kolekcji o nowe, niepowtarzalne dzieła sztuki, a także atrakcyjna oferta edukacyjna i wystawiennicza sprawiły, że muzeum nieustannie zyskuje uznanie przedstawicieli świata kultury i nauki oraz turystów. Potwierdzone to zostało licznymi nagrodami i wyróżnieniami, m.in.: medalem Europa Nostra 1997, przyznany przez Międzynarodową Komisję Ekspertów za znakomite odnowienie unikatowego zespołu pałacowo-parkowego oraz zachowanie starej kolekcji malarstwa i mebli rodziny Zamojskich, nagrodami Ministra Kultury, tytułem Ambasador Lubelszczyzny i Perła Lubelszczyzny, nagro-



Salon Czerwony.

dami za rewaloryzację parku. Placówka, jako pierwsza w Polsce, uzyskała certyfikat jakości ISO 9001, a w roku 2007 Prezydent RP nadał jej status Pomnika Historii.

Zbiory

Obecnie zgromadzone w Kozłówce zbiory to prawie 12 tysięcy dzieł sztuki i obiektów kultury materialnej. Pozostała część kolekcji Konstantego Zamoyskiego, powiększona o przedmioty pozyskiwane w drodze zakupów i darów, stanowi unikatowy i jedyny w Polsce zespół dziewiętnastowiecznych portretów, kopii obrazów, rzeźb, mebli, ram, luster, karniszy, lambrekinów, kołnierzy, świeczników i wielu innych przedmiotów rzemiosła artystycznego.

Zbiór starych fotografii pozwolił odtworzyć w większości pomieszczeń pałacu autentyczny wystrój, a niezbędne remonty przeprowadzane były z poszanowaniem zabytkowej substancji. Dzięki temu w mrocznej sieni zobaczyć można doskonale zachowaną osiemnastowieczną posadzkę „wazowską”, z ciemnoczerwonych i szarych płyt wapienia szwedzkiego, z licznymi fragmentami skamieniałych głowonogów, a na sufitach każdego z salonów przebogata dekorację sztukatorską z czasów przebudowy na przełomie wieków XIX i XX. Ponadstuletnie intarsjowane dębowe parkiety i terakotowe posadzki, imitujące mahoń mazerunki drzwi, klamki, uchwyty do rolet, odlewane z brązu złoczone zamknięcia do okien

z motywem litery Z, wyposażenie łazienkowe – wanny, baterie, musze klozetowe, kolumny do grzania wody zwracają taką samą uwagę, jak cenne płótna Oleszkiewicza, Smuglewicza, Harmsa, Panniniego i Horowitza. Wysoki poziom artystyczny reprezentują francuskie komody zdobione intarsją i brązami oraz meble gdańskie. Zachwycają zachowane z dawnego wyposażenia pałacu chińskie wazy, figurki Chińczyków z manufaktury w Miśni, serwisy, np.: ze szkła z herbami Zamoyskich i porcelanowy na jedną osobę, tzw. soliter, zdobiony scenami ze sztuk Szekspira. Zachowały się rzadko spotykane mechanizmy grające z końca XIX wieku: włoski pianomelodikon i amerykańska pianola z licznym zbiorem papierowych wałków z zapisem muzyki klasycznej. Biblioteka płacowa to ponad 7300 woluminów, w tym 620 starodruków. Archiwum zawiera ponad 5000 listów i dokumentów.

Zbiory te powiększają się stale o nowe, cenne okazy, np.: figurkę dzika z agatu, wykonaną przez rosyjskiego złotnika C. Fabergé, francuską, srebrną pozłacaną wazę autorstwa M. G. Biennais czy liczący ponad 600 sztuk wiedeński komplet sztućców w trzech skrzyniach. Ekspozowane są zakupione unikatowe przykłady ceramiki niemieckiej, rosyjskiej, austriackiej, japońskiej, chińskiej, francuskiej i polskiej: XVIII-wieczny miśnieński serwis ze scenami wojskowymi, olbrzymie dekoracyjne japońskie półmiski, pochodzące z lat 30. XX w. niemieckie naczynia do raków



Jadalnia; na stole m.in.: porcelanowa teryna (waza do zupy), Saksonia, Miśnia, ok. 1760 r. i serwis szklany z herbami Zamoyskich, Francja, 4. ćw. XIX w..



Serwis porcelanowy ze scenami wojskowymi, Saksonia, Miśnia, l. 1763–1774.



Galeria Socrealizmu.

i ćmielowski serwis *Kula*, a także urokliwe grupy rzeźbiarskie z biskwitu, zegary, lampy naftowe i akcesoria myśliwskie.

Dla kaplicy pałacowej, wzniesionej w latach 1903–1910, wzorem przy projektowaniu wnętrza była wersalska kaplica królewska. Kolumnada, sztukaterie, prospekt organowy oraz ołtarz z figurami aniołów i kande-

labrami – elementy zaczerpnięte ze świątyni w Wersalu wzbogacone zostały o olbrzymie witraże, umieszczone we wszystkich oknach oraz marmurową kopię nagrobka babki hrabiego Konstantego – Zofii z Czartoryskich Zamoyskiej (pochowanej we florenckim kościele Santa Croce).

W XVIII-wiecznym budynku dawnej stajni eksponowane są zabytkowe pojazdy konne z Muzeum-Zamku w Łańcucie, liczne akcesoria podróżne, jeździeckie oraz bocyki i rower.

W dawnej wozowni mieści się obecnie, niespotykana w Polsce i w Europie Galeria Socrealizmu – zbiór obrazów, grafik, rysunków, plakatów i rzeźb z 1. poł. lat 50. XX w. Ta wystawa o charakterze polityczno-dydaktyczno-artystycznym ma ostrzegać, przez umiejętnie dobrane eksponaty, przed wszelkimi przejawami sztuki sterowanej przez rządy totalitarne. Obok, na wewnętrznym dziedzińcu, stoją socrealistyczne pomniki, m.in.: Włodzimierza Lenina (z Poronina).

Rewaloryzacja

Zintensyfikowane działania w zakresie rewaloryzacji całego założenia pałacowo-parkowego rozpoczęły się na przełomie lat 70. i 80. XX w., gdy dyrektorem muzeum został Krzysztof Kornacki. Należało przywrócić własności poszczególnych budynków i części parku, wykwaterować lokatorów, zbudować infrastrukturę: kanalizację sanitarną i burzową, własne ujęcie wody i oczyszczalnię ścieków, zmodernizować zasilanie energetyczne. Większość z budynków, oprócz pałacu, wymagała kapitalnych remontów. Izolacje pionowe i poziome, zastąpienie stropów drewnianych niepalnymi, wymiana więźby dachowej i zmiana poszycia z ceramicznego na blachę miedzianą (trudności na rynku budowlanym) to jedne z pierwszych podjętych działań. Następne – to remonty wewnątrz budynków, by udostępnić je w celach wystawowych, magazynowych oraz dla kadry muzealnej. W dawnej teatralni mieści się obecnie sala wystaw i konferencyjno-koncertowa, w pawilonie południowym – powozownia i magazyny muzealiów, w pawilonie północnym – Galeria Socrealizmu, magazyny sztuki współczesnej oraz, od 2011 r., nowoczesny kompleks sanitarny dla turystów. W dawnym kurniku po remoncie funkcjonuje pracownia konserwacji dzieł sztuki, stolarnia i malarnia, a budynek maszynszuby (budynek maszynowni obsługującej wodociąg), oprócz nowoczesnej stacji poboru i uzdatniania wody, jest zapleczem socjalnym dla pracowników.

Trudnym przedsięwzięciem konserwatorskim był remont kaplicy pałacowej. Budynek wymagał naprawy żelbetowej konstrukcji sklepienia, prawdopodobnie jednego z pierwszych,



zrealizowanych na początku XX w. w Polsce. Konserwacja wnętrza: sztukaterii, ołtarza, kopii nagrobka Zofii z Czartoryskich Zamoyskiej, ozdobnych krat i witraży trwała kilka lat i zakończyła się w 2002 r. przyznaniem Lauru Konserwatorskiego – nagrody Lubelskiego Wojewódzkiego Konserwatora Zabytków.

Równolegle trwały remonty elewacji wszystkich budynków, wchodzących w skład założenia pałacowego. W roku 2008 odnowiono elewację kaplicy, wykonując jednocześnie instalację elektrycznego ogrzewania rynien, a w 2010 – teatralni.

Począwszy od połowy lat 80. XX w. trwała nieprzerwanie konserwacja poszczególnych elewacji pałacu oraz jego łączników z budynkiem kaplicy i teatralni. Konsekwencją rozciągnięcia w czasie tych robót konserwatorskich było używanie szerokiej gamy materiałów i technik. W 2009 roku projektanci stanęli przed trudnym zadaniem opracowania scalenia kolorystycznego bryły pałacu, przy jednoczesnym nawiązaniu do już odnowionych budynków. Do ostatecznego wykończenia elewacji wybrano żolowkrzemianową farbę elewacyjną KEIM Soldalit[®], bazującą na kombinacji żołu krzemionkowego i szkła wodnego potasowego. Ponieważ farby na bazie tego spoiwa mogą być наносzone za-

równo na podłoża mineralne, z którymi wiążą oraz, dzięki silnym właściwościom adhezyjnym, na podłoża organiczne – doskonale nadawały się do zastosowania na różnorodnych podłożach elewacji pałacu.

Od wiosny 2011 r. trwa wymiana pokrycia dachowego wraz z niezbędnymi pracami w zakresie renowacji wieżby dachowej, kominów i obróbek blacharskich. Pierwotnie użyta dachówka przyłgowa zakładkowa, *felcówka*, w latach 60. XX w. wymieniona została na *holenderkę*. Obecnie, aby uzyskać podobieństwo do historycznego wyglądu dachu, zastosowano dachówkę najbardziej podobną do oryginalnej – ceramiczną *marsylkę*.

W kolejce do konserwacji czekają dwa budynki: XVIII-wieczna oficyna kuchenna oraz pochodząca z czasów przebudowy na przełomie XIX i XX w. oficyna północna. Znacznych nakładów prac ciągle wymaga zrewaloryzowane założenie parkowo-ogrodowe. Zainstalowane nowoczesne systemy nawadniają gazony z dywanowymi kwietnikami, formowanymi bukszpanami i żywotnikami oraz wspaniałe rozarium z kilkudziesięcioma odmianami krzewów. Dopełnieniem jest utworzona w obrębie dawnej bażantarni woliera z ozdobnym ptactwem i spacerujące po parku pawie.

Widok na dziedziniec i elewację frontową (zachodnią) pałacu.

Elewacja ogrodowa (wschodnia) pałacu.



W ostatnich latach Kozłówka plasuje się w pierwszej piątce najchętniej odwiedzanych muzeów w Polsce – każdego roku ekspozycje muzealne ogląda około ćwierć miliona osób. Sprawia to niepowtarzalna atmosfera parku i ogrodu, znakomicie odrestaurowane poszczególne budynki zespołu pałacowego, bogactwo wystroju wnętrz pałacowych oraz atrakcyjna oferta – ciekawe wystawy tematyczne, sesje naukowe oraz wielka różnorodność eksponowanych obiektów z zakresu sztuki i rzemiosła artystycznego.

Anna Fic-Lazor

*główny konserwator
Muzeum Zamojskich w Kozłowie*

*Fotografie: archiwum Muzeum Zamojskich
w Kozłowie, Anna Fic-Lazor*

Literatura:

B. Juszkiewicz, *Przebudowa zespołu pałacowego w Kozłowie w latach 1897–1911*, [w:] *Muzea – rezydencje w Polsce. Materiały sesji naukowej zorganizowanej w Muzeum Zamojskich w Kozłowie 14–16 października 2004*, Kozłówka 2004; K. Kornacki, *Sześćdziesiąt lat minęło*, [w:] tamże; J. Szczepaniak, *Program ideowy Konstantego Zamojskiego w pałacu w Kozłowie*, [w:] tamże: *Kozłówka*, tekst: Jacek Szczepaniak, Kozłówka 2002; *Pałac w Kozłowie. Przewodnik ilustrowany*, tekst: Anna Szczepaniak, zdjęcia: Piotr Jaworek; J. Szczepaniak, *Socrealizm. Muzeum Zamojskich w Kozłowie*, Kozłówka 2003.

*Fontanna z trzema puttami, odlew żeliwny firmy
Le Val d'Osne, Francja, Paryż, pocz. XX w.*